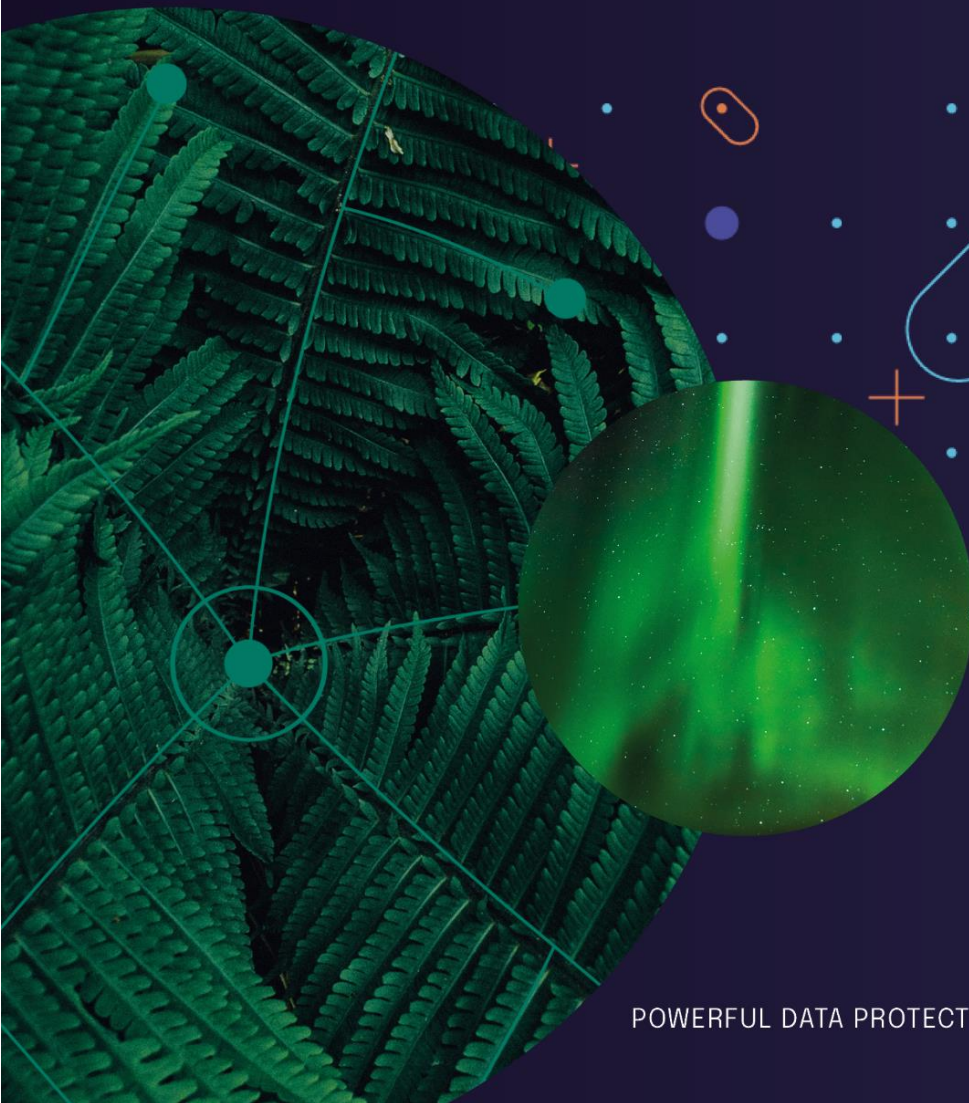


Release Notes

Lina 5.3.7

Date de publication : 17 mai 2023



Sommaire

1. VERSION 5.3.7	5
1.1. BUG FIXES	5
1.1.a. [Lina] Menu Afficher les versions du fichier	5
1.1.b. [HSS/HVDS] Erreur de restauration di fichiers	5
1.1.c. [ADE] Mise à jour de ZSTD	5
1.1.d. [ADE] Taille de la base des logs	5
1.1.e. [ADE] Génération de rapports sans configuration SMTP valide	5
2. VERSION 5.3.6	5
2.1. BUG FIXES	5
2.1.a. [Lina] Ajout d'en-têtes de sécurité HTTP	5
2.1.b. [Lina] Envoi d'e-mails en surnombre lorsque le Filesystem est plein	5
2.1.c. [Lina] Mise à jour des autorisations d'utilisateur pour la génération de jetons de restauration croisée	6
2.1.d. [Lina] Transfert de la rétention de la réplication vers le serveur de destination	6
2.1.e. [Lina] Récupération de la langue utilisée sur les postes de travail Linux	6
2.1.f. [Lina] Filtre dysfonctionnel dans la vue de restauration de l'agent	6
2.1.g. [Lina] Support de Windows 2008 R2	6
2.1.h. [Lina] Entités ayant des noms identiques	6
2.1.i. [ADE] Corrections et améliorations LDAP	7
2.1.j. [ADE] Restauration ou réplication simultanée, et compactage des blocs	7
2.1.k. [ADE] Fuite de mémoire consécutive au chiffrement des blocs	7
2.1.l. [ADE] Mise à jour des scripts de l'Atempo Environment Report	7
2.2. PROBLEME CONNU	7
2.2.a. [LINA] Interface utilisateur indisponible sur les agents Lina CentOS 6	7
3. VERSION 5.3.5	7
3.1. NOUVELLE FONCTIONNALITE	7
3.1.a. [ADE] Mise à niveau du Bare Metal Restore	7
3.2. BUG FIXES	8
3.2.a. [ADE] Déni de service du serveur web Lina	8
3.2.b. [ADE] Compatibilité de Lina avec CentOS 6	8
3.2.c. [Lina] Problème de rafraîchissement de la licence	8
3.2.d. [Lina] Récupération des e-mails via LDAP	8
3.2.e. [Lina] Mise à niveau de l'infrastructure logicielle de l'agent Lina	8
3.2.f. [Lina] Mise à jour automatique de l'agent Lina	9
3.2.g. [Lina] Erreurs liées au Bare Metal Restore	9
3.2.h. [Lina] Signature du pilote de filtrage de zone de Lina	9
3.2.i. [HVDS] Mécanisme par défaut de l'algorithme de compression	9
4. VERSION 5.3.4	9
4.1. NOUVELLE FONCTIONNALITE	9
4.1.a. [Lina] Agent Synology	9
4.2. BUG FIXES	9
4.2.a. [HVDS] Récupération des VM en mode redémarrage express	9
4.2.b. [ADE] Arrêt du serveur en raison du lancement de plusieurs tâches simultanées	9
4.2.c. [ADE] Mise à jour du serveur de licence	9
4.2.d. [Lina] Nom de serveur	10

4.2.e.	[Lina] Limitation de la navigation sur l'agent au répertoire Home	10
4.2.f.	[Lina] Connexion à l'agent Linux distant	10
4.2.g.	[Lina] Nombre d'objets sauvegardés affiché dans l'interface de restauration.....	10
4.2.h.	[Lina] Détection des paramètres régionaux pour les agents Lina.....	10
4.2.i.	[Lina] Authentification sur un agent Linux	10
4.3.	MISE A JOUR & COMPATIBILITE	10
4.3.a.	Versions à mettre à jour	10
5.	VERSION 5.3.3	11
5.1.	NOUVELLE FONCTIONNALITE	11
5.1.a.	[Lina] Agent Synology	11
5.2.	BUG FIXES	11
5.2.a.	[Lina/HSS/HVDS] Consommation de RAM	11
5.2.b.	[Lina/HSS/HVDS] Module de statistiques.....	11
5.2.c.	[Lina/HSS/HVDS] Performances des statistiques.....	11
5.2.d.	[Lina/HSS/HVDS] Connexion HTTP.....	12
5.2.e.	[Lina/HSS/HVDS] Crash du serveur.....	12
5.2.g.	[Lina/HSS/HVDS] Déplacement d'objets	12
5.2.h.	[Lina] Envoi des rapports	12
5.2.i.	[Lina] Réplication	12
5.2.j.	[Lina] Agent UI	12
5.2.k.	[Lina] Caractères spéciaux	12
5.2.l.	[Lina] Limitation sur le répertoire racine	12
5.3.	MISE A JOUR & COMPATIBILITE	13
5.3.a.	Versions à mettre à jour	13
6.	VERSION 5.3.2	13
6.1.	BUG FIXES	13
6.1.a.	[Lina] Accès dynamique au serveur.....	13
6.1.b.	[Lina] BMR	13
6.1.c.	[HSS/HVDS] Réplication.....	13
6.1.d.	[HSS/HVDS] Synchronisation avec le Garbage Collector.....	13
6.1.e.	[ADE] Mise à niveau serveur Lina.....	13
6.1.f.	[ADE] Taille des blocs cache	14
6.2.	MISE A JOUR & COMPATIBILITE	14
6.2.a.	Versions à mettre à jour	14
7.	VERSION 5.3.1	14
7.1.	BUG FIXES	14
7.1.a.	[Lina] Limitation de bande passante.....	14
7.1.b.	[Lina] Crash potentiel lors de l'arrêt de l'agent Lina	14
7.1.c.	[Lina] Crash lors du rafraîchissement des statistiques détaillées de Lina.....	14
7.1.d.	[Lina] Rétrocompatibilité de la compression	14
7.1.e.	[Lina] Nom de l'agent Lina	15
7.1.f.	[Lina] Mise à jour des agents Ubuntu	15
7.1.g.	[Lina] Message d'erreur lors de l'arrêt du service de l'agent Lina	15
7.1.h.	[ADE] Utilisateur LDAP avec antislash	15
7.1.i.	[ADE] Sauvegardes et restaurations pendant le hotbackup.....	15
7.1.j.	[HSS] Problèmes de réplication	15
7.2.	PROBLEMES CONNUS	16
7.2.a.	Mise à niveau serveur Lina	16
8.	VERSION 5.3.0	16
8.1.	NOUVELLES FONCTIONNALITES	16
8.1.a.	Système de reporting.....	16
8.1.b.	Authentification à deux facteurs.....	16
8.1.c.	Documentation API.....	17

8.1.d.	Contrôle des licences.....	17
8.1.e.	Prévisualisation des restaurations	18
8.1.f.	Support de macOS Monterey	18
8.1.g.	Support de Windows 11.....	18
8.1.h.	Période de rétention	18
8.1.i.	Utilisateur Invité.....	18
8.2.	FONCTIONNALITES BETA.....	18
8.2.a.	Nouvelle interface d'administration	18
8.2.b.	Récupération d'e-mail via le LDAP.....	19
8.2.c.	Liste de blocage des agents	19
8.2.d.	Configuration agent vers le serveur.....	20
8.2.e.	Jeton universel de restauration croisée.....	20
8.2.f.	Clé API.....	20
8.3.	NOUVEAUX COMPORTEMENTS	20
8.3.a.	Mise à jour automatique de l'agent	20
8.3.b.	Nouvel algorithme de compression par défaut	21
8.3.c.	Restructuration de la vue des Tunables	21
8.4.	PREREQUIS POUR L'INSTALLATION DES AGENTS LINUX DE LINA	21
8.5.	MISE A JOUR & COMPATIBILITE	22
8.5.a.	Versions à mettre à jour.....	22
8.6.	PROBLEMES CONNUS	22
8.6.a.	Agent Windows 32 bits.....	22
8.6.b.	Limitations du BMR.....	22
8.6.c.	OneDrive sur macOS.....	23
8.6.d.	Mise à jour des agents Ubuntu.....	23
8.6.e.	Avertissement de Microsoft Defender.....	23
8.6.f.	Message d'erreur quand le service agent de Lina est arrêté.....	23
8.6.g.	Mise à jour du gestionnaire de licences	23
8.6.h.	Nom de l'agent Lina.....	24
8.7.	SUPPORT & TELECHARGEMENT.....	24

1. Version 5.3.7

1.1. Bug fixes

1.1.a. [Lina] Menu Afficher les versions du fichier

Correction d'un problème empêchant l'affichage des versions de fichiers sauvegardées via le menu clic droit de l'explorateur de fichiers : « Afficher les versions du fichier ». Ce menu fonctionne désormais correctement.

1.1.b. [HSS/HVDS] Erreur de restauration di fichiers

Correction d'une erreur de restauration de fichier due à l'utilisation d'une valeur de port TCP incorrecte.

1.1.c. [ADE] Mise à jour de ZSTD

ZSTD, l'algorithme de compression par défaut utilisé par ADE, a été mis à niveau vers la version 1.5.5. Cette mise à jour a permis d'améliorer les performances de traitement.

1.1.d. [ADE] Taille de la base des logs

La taille de la base de données contenant les logs ADE est maintenant limitée à 10 millions de lignes par défaut, afin éviter de remplir le système de fichiers.

1.1.e. [ADE] Génération de rapports sans configuration SMTP valide

Correction d'un problème empêchant la génération de rapports de sauvegarde sans configuration SMTP valide, même si l'administrateur n'avait pas demandé à envoyer le rapport par courrier.

2. Version 5.3.6

2.1. Bug fixes

2.1.a. [Lina] Ajout d'en-têtes de sécurité HTTP

Des en-têtes HTTP ont été ajoutés pour améliorer la sécurité du produit.

2.1.b. [Lina] Envoi d'e-mails en surnombre lorsque le Filesystem est plein

Correction d'un problème à cause duquel de nombreux e-mails d'avertissement étaient envoyés à l'administrateur lorsque le système de fichiers était plein.

2.1.c. [Lina] Mise à jour des autorisations d'utilisateur pour la génération de jetons de restauration croisée

Correction d'un problème où seul le superadmin pouvait envoyer des jetons de restauration par e-mail en raison d'une autorisation incorrecte. L'autorisation requise pour envoyer un jeton de restauration par courrier est désormais "Voir la configuration SMTP", plutôt que "Modifier la configuration SMTP".

2.1.d. [Lina] Transfert de la rétention de la réplication vers le serveur de destination

Correction d'un problème selon lequel le paramètre de rétention des données de la stratégie n'était pas propagé au serveur de destination de la réplication en mode de réplication globale. En conséquence, la rétention des données pouvait être infinie sur le serveur répliqué.

2.1.e. [Lina] Récupération de la langue utilisée sur les postes de travail Linux

Correction d'un problème de récupération de la langue utilisée sur les postes de travail Linux.

2.1.f. [Lina] Filtre dysfonctionnel dans la vue de restauration de l'agent

Correction d'un filtre dysfonctionnel dans la vue de restauration de l'agent.

2.1.g. [Lina] Support de Windows 2008 R2

Correction d'un problème à cause duquel l'agent Lina ne fonctionnait pas sur une machine Windows 2008 R2.

2.1.h. [Lina] Entités ayant des noms identiques

Correction d'un problème qui survenait lorsque 2 entités avaient le même nom, par exemple à la suite d'une réplication. Cela pouvait entraîner des erreurs de restauration, si une entité était restaurée à la place de l'autre.

2.1.i. [ADE] Corrections et améliorations LDAP

Correction de plusieurs problèmes liés au LDAP.

2.1.j. [ADE] Restauration ou réplication simultanée, et compactage des blocs

Correction d'un problème qui pouvait entraîner un échec de la restauration ou de la réplication si elle était lancée alors qu'un compactage de bloc est en cours.

2.1.k. [ADE] Fuite de mémoire consécutive au chiffrement des blocs

Correction d'une fuite de mémoire générée lorsque des blocs étaient chiffrés sur le disque.

2.1.l. [ADE] Mise à jour des scripts de l'Atempo Environment Report

Les scripts utilisés pour l'Atempo Environment Report ont été mis à jour.

2.2. Problème connu

2.2.a. [LINA] Interface utilisateur indisponible sur les agents Lina CentOS 6

L'interface utilisateur n'est pas disponible pour les agents Lina CentOS 6.

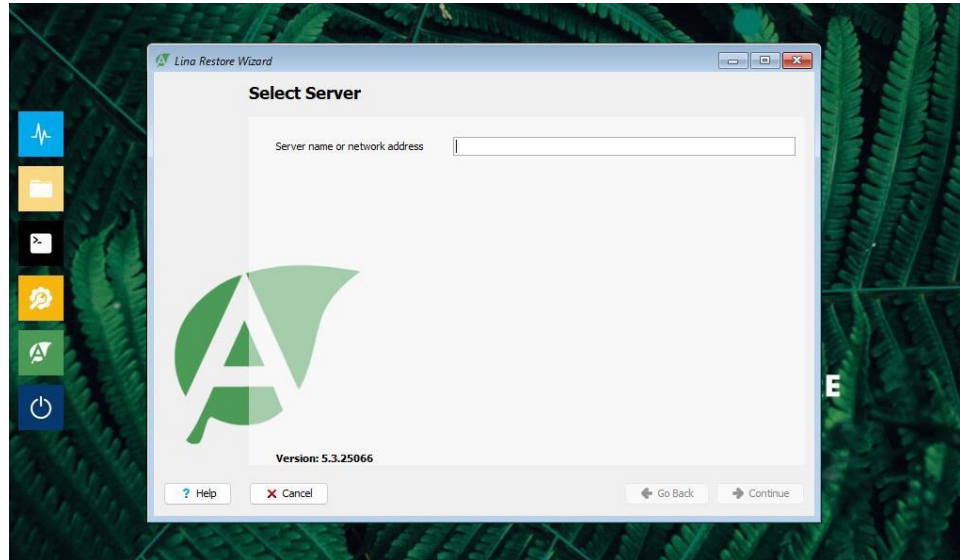
3. Version 5.3.5

3.1. Nouvelle fonctionnalité

3.1.a. [ADE] Mise à niveau du Bare Metal Restore

La version de WinPE utilisée pour le Bare Metal Restore (BMR) a été enrichie avec l'ajout de pilotes, ce qui permet d'élargir sa compatibilité à d'autres machines.

Une nouvelle version de l'interface de l'agent BMR est disponible, ce qui simplifie la prise en main de l'agent BMR.



3.2. Bug fixes

3.2.a. [ADE] Déni de service du serveur web Lina

Correction d'un déni de service qui empêchait l'accès à la console d'administration de Lina. Ce problème affecte les versions Lina 5.2 et supérieures.

3.2.b. [ADE] Compatibilité de Lina avec CentOS 6

L'agent et le serveur Lina sont à nouveau pris en charge par CentOS 6. CentOS 6 ne sera plus pris en charge sur les prochaines versions de Lina.

Note : Il n'est pas possible d'accéder à l'interface utilisateur de l'agent, mais vous pouvez sauvegarder ou restaurer des données.

3.2.c. [Lina] Problème de rafraîchissement de la licence

Correction d'un problème de rafraîchissement de licence : les jetons de licence n'étaient pas calculés lorsqu'une erreur se produisait.

3.2.d. [Lina] Récupération des e-mails via LDAP

Correction d'un problème dans l'interface d'administration empêchant la récupération de l'email associé à chaque agent sauvegardé, en utilisant le LDAP.

3.2.e. [Lina] Mise à niveau de l'infrastructure logicielle de l'agent Lina

Electron a été mis à jour à la version 20.0.

3.2.f. [Lina] Mise à jour automatique de l'agent Lina

Correction d'une régression empêchant la mise à niveau automatique de Lina 5.3.4. Les agents Lina 5.3.5 ne sont pas concernés par la régression et peuvent être mis à jour automatiquement.

3.2.g. [Lina] Erreurs liées au Bare Metal Restore

Correction d'erreurs liées au BMR, telles que les problèmes de formatage ou de reconnaissance de BIOS.

3.2.h. [Lina] Signature du pilote de filtrage de zone de Lina

Le pilote du filtre de zone Lina fourni avec l'agent Windows est désormais correctement signé et peut être activé.

3.2.i. [HVDS] Mécanisme par défaut de l'algorithme de compression

Le serveur ADE décompresse les blocs ZSTD si le client HVDS est trop ancien et n'est pas compatible avec l'algorithme ZSTD.

4. Version 5.3.4

4.1. Nouvelle fonctionnalité

4.1.a. [Lina] Agent Synology

L'agent Synology Lina DSM7 est désormais disponible pour les processeurs ARMv8 (64 bits).

4.2. Bug fixes

4.2.a. [HVDS] Récupération des VM en mode redémarrage express

Lina prend désormais en charge la restauration en mode redémarrage express pour les VM contenant plusieurs fichiers VMDK.

4.2.b. [ADE] Arrêt du serveur en raison du lancement de plusieurs tâches simultanées

Correction d'un arrêt inattendu du serveur qui se produisait lorsque plusieurs tâches de compactage, de restauration ou de réplication étaient lancées en même temps sur un serveur Windows.

4.2.c. [ADE] Mise à jour du serveur de licence

Correction d'un problème de rafraîchissement des licences Lina qui survenait lors de la mise à jour du serveur de licences.

4.2.d. [Lina] Nom de serveur

Correction d'un problème où le nom du serveur apparaissant dans le tableau de bord de l'agent était incorrect.

4.2.e. [Lina] Limitation de la navigation sur l'agent au répertoire Home

Correction d'un problème par lequel l'option de limiter la navigation sur l'agent au répertoire personnel de l'utilisateur n'était pas prise en compte.

4.2.f. [Lina] Connexion à l'agent Linux distant

Correction d'un problème de connexion à un agent distant sur les systèmes Linux. Une fois connecté, des opérations telles que l'inclusion ou l'exclusion de fichiers et répertoires de la sauvegarde, ou le parcours des fichiers à restaurer, n'étaient pas possibles.

4.2.g. [Lina] Nombre d'objets sauvegardés affiché dans l'interface de restauration

Le nombre maximum d'objets sauvegardés affichés dans l'interface de restauration était limité à 1 000. Il est maintenant de 10 000.

4.2.h. [Lina] Détection des paramètres régionaux pour les agents Lina

Correction de la détection des paramètres régionaux afin que la langue utilisée pour les notifications par e-mail soit sélectionnée en fonction des paramètres régionaux définis pour un agent Lina.

4.2.i. [Lina] Authentification sur un agent Linux

Correction d'un échec potentiel d'authentification sur les agents Linux.

4.3. Mise à jour & compatibilité

4.3.a. Versions à mettre à jour

Vous pouvez mettre à niveau votre serveur Lina et ses agents vers la version 5.3.4 à partir des versions précédentes suivantes :

- Lina 3.4
- Lina 4.x
- Lina 5.x

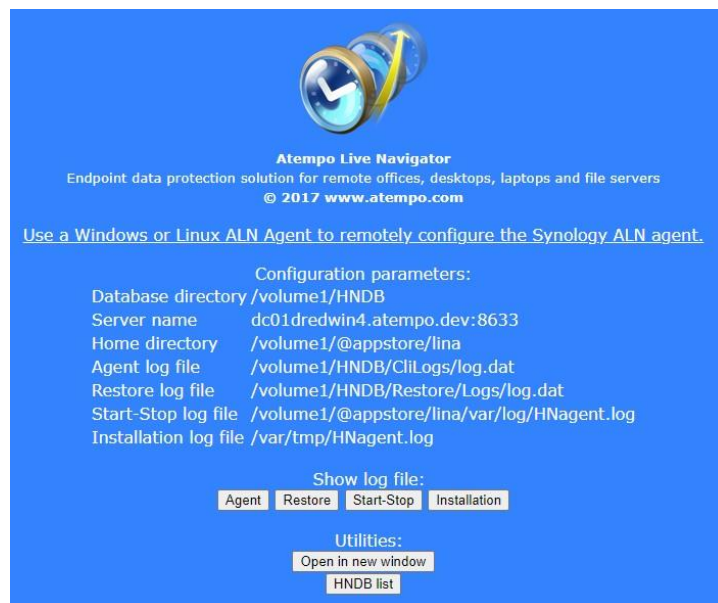
5. Version 5.3.3

5.1. Nouvelle fonctionnalité

5.1.a. [Lina] Agent Synology

L'agent Synology Lina est désormais disponible en version DSM7 pour les processeurs Intel x64 et ARMv7, avec les limitations suivantes qui seront corrigées dans une prochaine version :

- **Synology ARM** : Il n'est pas possible de modifier le répertoire d'installation. Vous devez garder /volume1/HNDB.
- **Synology Intel x64** : Certaines informations concernant les paramètres de configuration n'apparaissent pas dans la fenêtre d'installation de l'agent Synology, et les boutons d'accès aux logs sont inactifs.



5.2. Bug Fixes

5.2.a. [Lina/HSS/HVDS] Consommation de RAM

Correction d'un problème qui a entraîné la désactivation du gestionnaire de mémoire avancé avec comme conséquence une surconsommation de RAM.

5.2.b. [Lina/HSS/HVDS] Module de statistiques

Correction d'un blocage du module de statistiques entraînant son arrêt.

5.2.c. [Lina/HSS/HVDS] Performances des statistiques

Correction d'un problème entraînant une détérioration du temps de réponse de la base de données statistiques.

5.2.d. [Lina/HSS/HVDS] Connexion HTTP

Correction d'un problème provoquant le rejet par le serveur HTTP des tentatives de connexion en l'absence de thread disponible, au lieu de réessayer plus tard.

5.2.e. [Lina/HSS/HVDS] Crash du serveur

Correction d'un problème provoquant le crash du serveur lorsque plusieurs requêtes simultanées pour le fichier index.html étaient émises.

5.2.f. [Lina/HSS/HVDS] Vérification de `dedup_log.db`

Afin de maintenir de bonnes performances, la vérification complète de l'intégrité de la base de données n'est plus exécutée au démarrage de `dedup_log.db`, car elle pouvait être assez longue, surtout lorsque la base de données n'est pas sur un disque SSD.

5.2.g. [Lina/HSS/HVDS] Déplacement d'objets

Correction d'un problème dans le Configurateur qui provoquait l'échec des requêtes de déplacement d'objets (blocs, flux, bases Lina).

5.2.h. [Lina] Envoi des rapports

Correction d'un problème concernant l'envoi des rapports d'activités de sauvegarde.

5.2.i. [Lina] Réplication

Il est désormais possible de définir la rétention de la réplication dans la stratégie source pour la réplication globale, niveau serveur. Auparavant, cette fonction n'était disponible que pour la rétention sélective, niveau agents.

5.2.j. [Lina] Agent UI

L'interface de l'agent est maintenant redémarrée automatiquement lorsqu'elle utilise trop de mémoire.

5.2.k. [Lina] Caractères spéciaux

Correction d'un problème qui faisait que Lina 5.3.3 ignorait les caractères spéciaux tels que "+" dans les mots de passe, les champs de commentaires ou les noms d'agents.

5.2.l. [Lina] Limitation sur le répertoire racine

La restauration était rendue impossible sur mac OS, lorsque l'option "Limiter la fonctionnalité Parcourir l'agent au répertoire racine de l'utilisateur" était activée.

5.3. Mise à jour & compatibilité

5.3.a. Versions à mettre à jour

Vous pouvez mettre à niveau votre serveur Lina et ses agents vers la version 5.3.3 à partir des versions précédentes suivantes :

- Lina 3.4
- Lina 4.x
- Lina 5.x

6. Version 5.3.2

6.1. Bug Fixes

6.1.a. [Lina] Accès dynamique au serveur

La fonctionnalité d'accès dynamique au serveur a été corrigée.

6.1.b. [Lina] BMR

Une nouvelle version du module BMR est disponible. Cette version est compatible avec l'algorithme de compression Zstandard (Zstd).

6.1.c. [HSS/HVDS] Réplication

Correction d'un problème concernant la réplication. Une fuite de mémoire se produisait lors de la resynchronisation de la réplication.

6.1.d. [HSS/HVDS] Synchronisation avec le Garbage Collector

Correction d'un problème de synchronisation concernant les flux à supprimer. Les informations sur ces flux n'atteignaient pas le Garbage Collector. Par conséquent, ces flux n'étaient pas supprimés.

6.1.e. [ADE] Mise à niveau serveur Lina

Correction d'un problème qui faisait que le service Lina 5.3.1 prenait beaucoup de temps pour s'arrêter, bloquant ainsi le processus de mise à niveau.

Après la mise à niveau vers Lina 5.3.2, le premier démarrage peut être assez long (plus d'une minute), sans rendre la main à l'utilisateur et avant que les premiers messages n'apparaissent dans les logs. Il faut alors laisser tourner les process jusqu'à ce qu'ils rendent la main.

6.1.f. [ADE] Taille des blocs cache

La taille par défaut des blocs cache de la base de données a été changée pour limiter la fragmentation mémoire.

6.2. Mise à jour & compatibilité

6.2.a. Versions à mettre à jour

Vous pouvez mettre à niveau votre serveur Lina et ses agents vers la version 5.3.2 à partir des versions précédentes suivantes :

- Lina 3.4
- Lina 4.x
- Lina 5.x

7. Version 5.3.1

7.1. Bug Fixes

7.1.a. [Lina] Limitation de bande passante

Correction d'une limitation de la bande passante qui n'était pas respectée lors d'une sauvegarde de l'agent Lina.

7.1.b. [Lina] Crash potentiel lors de l'arrêt de l'agent Lina

Correction d'une erreur générée par les services Windows lorsqu'un agent Lina était arrêté.

7.1.c. [Lina] Crash lors du rafraîchissement des statistiques détaillées de Lina

Correction d'un crash généré lors du clic sur le bouton "Calculer les statistiques" dans la page "Statistiques détaillées".



7.1.d. [Lina] Rétrocompatibilité de la compression

Correction d'un problème survenu lorsqu'un ancien agent était lié à une stratégie avec un nouvel algorithme de compression. Dorénavant, les nouveaux algorithmes de compression sont convertis en algorithmes de compression compatibles avec cet

ancien agent.

Note : Si un bloc a été compressé à l'aide d'un algorithme inconnu, vous devez mettre à niveau l'agent pour décompresser, puis restaurer le bloc.

7.1.e. [Lina] Nom de l'agent Lina

Correction d'un problème sur la chaîne `<tenant>/@<server_identifieur>`. Cette chaîne était utilisée pour passer des paramètres directement à l'agent et ne fonctionnait pas dans Lina 5.3.0. Par conséquent, les scripts des versions précédentes qui l'utilisaient ne fonctionnaient plus, et le nom de l'agent était absent de la tuile Information du tableau de bord.

7.1.f. [Lina] Mise à jour des agents Ubuntu

Correction d'un problème concernant l'URL de mise à jour sur les agents Ubuntu. Dans Lina 5.3.0, l'installation devait être lancée manuellement sur ces agents.

7.1.g. [Lina] Message d'erreur lors de l'arrêt du service de l'agent Lina

Correction d'un crash et d'un message d'erreur généré lors de l'arrêt du service de l'agent Lina pour Windows.

7.1.h. [ADE] Utilisateur LDAP avec antislash

Correction d'un problème qui empêchait un utilisateur de se connecter à ADE lorsqu'un antislash était inclus dans le nom de l'utilisateur LDAP correspondant.

7.1.i. [ADE] Sauvegardes et restaurations pendant le hotbackup

Correction d'un problème qui bloquait les sauvegardes et les restaurations lorsque le hotbackup était activé.

Note : L'utilisation du hotbackup pour protéger les données stockées n'est plus recommandée. La réplication doit être utilisée à la place du hotbackup car elle offre une réplication à haute disponibilité.

7.1.j. [HSS] Problèmes de réplication

Correction de plusieurs problèmes concernant la réplication :

- D'énormes fuites de mémoire générées par des ruptures de connexion.
- Problèmes de réplication inverse.
- Crash potentiel généré lors du push de la configuration vers la destination.
- Réplication vers une destination avec plusieurs dépôts de flux.

7.2. Problèmes connus

7.2.a. Mise à niveau serveur Lina

Les administrateurs doivent arrêter le service **avant** d'exécuter la procédure de mise à niveau.

L'arrêt du service peut prendre un certain temps, ce qui est un comportement normal. Le temps d'arrêt va dépendre de **plusieurs paramètres, notamment** de la taille de la base de données.

Ce problème a été corrigé dans Lina 5.3.2.

8. Version 5.3.0

8.1. Nouvelles fonctionnalités

8.1.a. Système de reporting

Des rapports d'activité de sauvegarde peuvent maintenant être générés dans l'interface d'administration. Ces rapports :

- Sont utilisés par les administrateurs pour suivre l'activité des agents déclarés pour une entité.
- Sont accessibles depuis la console d'administration ou peuvent être envoyés par e-mail.
- Peuvent être consultés en fonction des droits d'accès de chaque utilisateur. Un super administrateur peut consulter les rapports de tous les agents, alors que les administrateurs ne peuvent consulter que les rapports des agents de leur entité.

Pour générer des rapports, les administrateurs doivent créer un modèle de rapport. Ensuite, ils peuvent sélectionner le contenu à inclure dans le rapport. Un calendrier d'envoi d'e-mails peut également être défini, mais le SMTP doit être configuré en premier lieu. Lorsqu'un modèle de rapport est configuré, un rapport peut être téléchargé sous forme de fichier HTML ou envoyé par e-mail.

8.1.b. Authentification à deux facteurs

Une méthode d'authentification à deux facteurs est disponible dans les interfaces d'administration Lina, du Configurateur et des Statistiques.

Lorsque les utilisateurs se connectent, ils doivent saisir leurs informations d'identification, ainsi qu'un code supplémentaire. Ce code peut être fourni par :

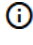
- Une application d'authentification (mot de passe à durée déterminée renouvelé toutes les 30 secondes).
- L'interface d'administration de Lina (mot de passe de récupération à usage unique).

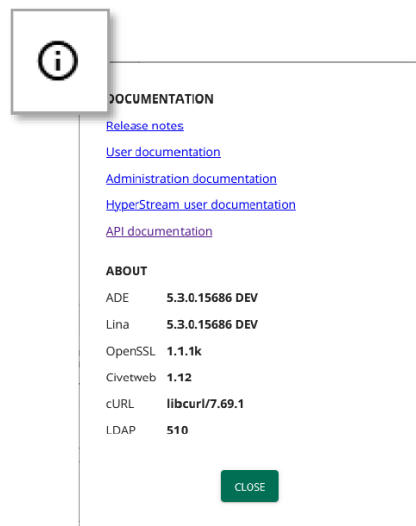
Il est possible d'utiliser le même code pendant 30 jours sur le même ordinateur.

8.1.c. Documentation API

La documentation sur les API est désormais disponible dans l'interface d'administration. Quatre catégories d'API sont incluses : ADE, Admin Lina, Statistiques avancées de Lina et Statistiques agrégées de Lina. Cette documentation est accessible à la fois dans l'interface d'administration actuelle de Lina et dans l'interface bêta.

Dans l'interface actuelle de Lina Administration, ouvrez un navigateur Web et rendez-vous à l'adresse suivante : https://<votre_nom_de_serveur>:8181/api/

Dans l'interface bêta, cliquez sur le bouton  puis sélectionnez le lien « API Documentation » dans la boîte de dialogue.



8.1.d. Contrôle des licences

Le nombre de licences d'agent Lina utilisées est désormais affiché dans l'interface d'administration. Lorsque le serveur Lina est démarré, chaque licence est attribuée à un agent actif. Lorsqu'il manque une licence pour un agent, une alarme indique le nombre de licences nécessaires. Les agents sans licence ne peuvent pas être sauvegardés.

Le serveur de licences Lina vérifie périodiquement si une licence doit être attribuée à d'autres agents ou ajoutée. Lorsque le nombre de licences utilisées dépasse 80 %, une alarme est déclenchée. Les agents avec des licences MSP (licences illimitées) sont uniquement comptabilisés. Les agents avec des licences standard ont un nombre de licences limité.

Une nouvelle colonne nommée "Use" a été ajoutée au tableau des composants dans l'interface d'administration Lina. Cette colonne indique le nombre d'agents Lina. Pour consulter le tableau des composants, allez dans "Server" > "Configuration" > "Licences & composants".

Name	Status	Use	Expiration
HSS	Disabled		
Lina	Running	1 Agent(s) - 281 token(s) used out of 300	License expires in 1484 days

Component activation through configurator
[Open Configurator in new tab](#)

License

8.1.e. Prévisualisation des restaurations

La fonctionnalité de prévisualisation est à nouveau disponible dans cette version. Elle vous permet de visualiser les données sélectionnées avant de lancer une restauration.

8.1.f. Support de macOS Monterey

La version 5.3.0 de Lina est compatible avec macOS Monterey.

8.1.g. Support de Windows 11

L'agent Lina version 5.3.0 est compatible avec Windows 11.

8.1.h. Période de rétention

La période de rétention par défaut est désormais de 30 jours pour une nouvelle stratégie. Cette nouvelle période de rétention n'affecte pas les stratégies existantes.

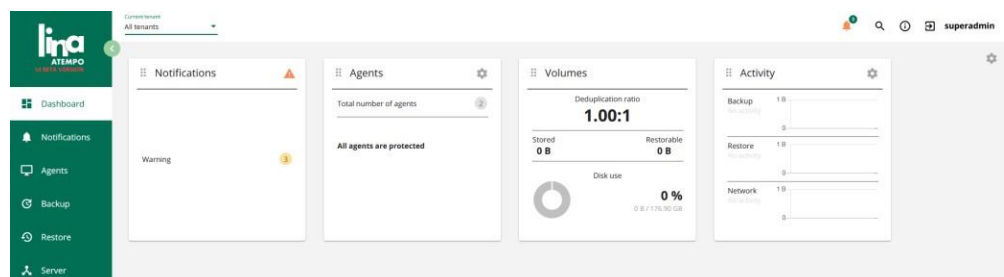
8.1.i. Utilisateur Invité

Pour des raisons de sécurité, l'utilisateur invité a été supprimé du serveur Lina. Il n'est plus possible de se connecter à l'interface d'administration en tant qu'utilisateur invité.

8.2. Fonctionnalités bêta

8.2.a. Nouvelle interface d'administration

Une nouvelle version de l'interface d'administration, enrichie avec la technologie Angular, est maintenant disponible. Cette nouvelle version reprend l'interface utilisée pour les autres produits d'Atempo. L'interface bêta est uniquement disponible en anglais.



Cette nouvelle interface web contient les fonctionnalités suivantes :

- Barre de recherche globale qui peut être utilisée pour trouver un élément dans toutes les sections et objets d'administration (utilisateurs, agents, règles de protection, entités, etc.).
- Vue multi-entités.
- Accès à la documentation (API, Guide d'administration, etc.).

Pour accéder à la nouvelle interface web, cliquez sur le bouton bleu dans le menu principal de l'interface web.



8.2.b. Récupération d'e-mail via le LDAP

Les administrateurs peuvent désormais importer les adresses e-mail des agents via LDAP, par exemple avec un Active Directory Windows. Les agents peuvent utiliser ces adresses e-mail pour effectuer une restauration Web de leurs données.

Il est possible de récupérer les adresses e-mail existantes pour une partie des agents. Pour récupérer les adresses e-mail de tous les agents, sélectionnez l'option "Écraser les e-mails existants".

8.2.c. Liste de blocage des agents

Cette fonctionnalité vous permet de modifier l'état d'un agent. L'état de l'agent détermine les opérations qui peuvent être exécutées sur l'agent.

Le tableau suivant décrit les états qui peuvent être attribués à un agent.

État de l'agent	Description
Normal	Il s'agit du mode par défaut.
Archivé	Cet état peut être utilisé lorsqu'une personne change d'ordinateur portable ou pour un audit de sécurité des données. Les données d'un agent sont conservées, ce qui signifie que seule une restauration peut être effectuée pour cet agent. Une licence n'est pas nécessaire pour un agent archivé.
Fin de vie	Cet état est similaire à l'état archivé, mais il utilise la gestion de la rétention. Seule une restauration peut être effectuée pour l'agent. Une licence n'est pas nécessaire pour un agent en "fin de vie".

En vacances	<p>Cet état peut être utilisé pour empêcher le déclenchement d'une alarme lorsqu'un agent est inactif.</p> <p>Toutes les actions peuvent être effectuées sur un agent en vacances, sauf le déclenchement d'une alarme.</p>
Désactivé	<p>Cet état peut être utilisé pour récupérer des licences. Lorsqu'un agent est désactivé, il ne peut pas être utilisé, mais les données de cet agent sont conservées.</p> <p>Aucune action ne peut être effectuée sur un agent désactivé. Une licence n'est pas nécessaire pour un agent</p>

État de l'agent	Description
	<p>désactivé.</p> <p>Cet état peut être attribué aux agents qui n'ont pas besoin d'être utilisés, ni d'avoir une licence. Lorsqu'un agent est désactivé, les données de cet agent sont conservées et aucune action ne peut être effectuée sur cet agent.</p>
En pause	<p>Cet état peut être utilisé à des fins de performance ou pour créer un contrôle de flux. La sauvegarde ne peut pas être effectuée sur un agent en pause.</p>

8.2.d. Configuration agent vers le serveur

Toute la configuration ajoutée sur l'agent est envoyée au serveur, afin que l'administrateur ait une vue complète de la configuration de la sauvegarde. Cette synchronisation n'est disponible qu'en version bêta.

8.2.e. Jeton universel de restauration croisée

Vous pouvez désormais générer un jeton universel et l'utiliser pour tout agent existant ou futur d'une entité. Le jeton universel est disponible en version bêta.

8.2.f. Clé API

Une clé API peut être associée à un utilisateur à des fins d'authentification. Lorsque l'utilisateur se connecte, il doit saisir la clé API au lieu d'un utilisateur/mot de passe.

8.3. Nouveaux comportements

8.3.a. Mise à jour automatique de l'agent

Dans la nouvelle interface web, la mise à jour automatique des agents peut maintenant être réglée par l'administrateur. Il peut spécifier les agents à mettre à jour, en utilisant l'interface de commande.

8.3.b. Nouvel algorithme de compression par défaut

Lina 5.3.0 utilise désormais l'algorithme de compression Zstandard (Zstd) par défaut pour toute nouvelle installation du produit. Pour les mises à jour, l'algorithme de compression précédent sera conservé.

- Notez que cet algorithme n'est pas compatible avec la fonctionnalité BMR. Si vous effectuez une nouvelle installation de Lina et que vous souhaitez utiliser le BMR, veillez à modifier l'algorithme de compression en Brotli, par exemple, avant de sauvegarder les données.
- Pour les mises à jour, ne modifiez pas l'algorithme de compression en Zstd si vous avez l'intention d'utiliser le BMR.

8.3.c. Restructuration de la vue des Tunables

La vue des Tunables a été restructurée en plusieurs catégories.

8.4. Prérequis pour l'installation des agents Linux de Lina

Certains paquets peuvent être nécessaires avant d'exécuter le programme d'installation de Lina. Pour une installation sur un système non graphique, il n'y a aucune exigence. Pour une installation sur un système graphique, utilisant un environnement Gnome, exécutez les commandes suivantes :

- Distributions basées sur Debian : `apt-get update && apt-get install -y --no-install-recommends libxss1 python-nautilus gnome-shell-extension-top-icons-plus`
- Distributions basées sur RPM : `yum update && yum install libXScrnSaver nautilus-python gnome-shell-extension-top-icons`

`gnome-shell-extension-top-icons` est nécessaire pour activer l'icône Lina dans la barre des tâches de Gnome.

Pour une installation sur un environnement Ubuntu avec un shell graphique Unity, exécutez la commande suivante : `apt-get update && apt-get install -y --no-install-recommends libxss1 python-nautilus python-appindicator python-gtk2`

`python-nautilus` (Debian) / `nautilus-python` (RPM) est nécessaire pour activer les menus contextuels dans Nautilus.

Pour une installation sur une distribution basée sur CentOS, il peut être nécessaire d'activer le dépôt EPEL (Extra Packages for Enterprise Linux). Pour trouver tous les paquets requis, utilisez la commande suivante : `yum install epel-release`.

8.5. Mise à jour & compatibilité

8.5.a. Versions à mettre à jour

Vous pouvez mettre à niveau votre serveur Lina et ses agents vers la version 5.3.0 à partir des versions précédentes suivantes :

- Lina 3.4
- Lina 4.x
- Lina 5.x

8.6. Problèmes connus

8.6.a. Agent Windows 32 bits

L'agent pour les machines Windows 32 bits n'est pas généré dans la version 5.3.0. Pour sauvegarder ces machines, veuillez utiliser la version Lina 4.0.4 de l'agent 32 bits.

8.6.b. Limitations du BMR

- Le firmware BIOS n'est pas reconnu pendant les opérations BMR, ce qui entraîne l'échec de la restauration.
Ce problème a été corrigé dans Lina 5.3.5.
- L'algorithme de compression Zstandard (Zstd), qui devient l'algorithme par défaut dans la version 5.3.0, n'est pas compatible avec la fonctionnalité BMR. Si vous effectuez une nouvelle installation de Lina et que vous souhaitez utiliser le BMR, assurez-vous de modifier l'algorithme de compression en Brotli par exemple avant de sauvegarder les données.
Ce problème a été corrigé dans Lina 5.3.2.
- La fonctionnalité BMR n'est pas disponible pour les plateformes Windows 11.
Ce problème a été corrigé dans Lina 5.3.4
- La version 5.3.0 du BMR n'est pas disponible actuellement. La version 5.1 peut être utilisée à la place.
Ce problème a été corrigé dans Lina 5.3.2.
- Les points de montage ne sont pas sauvegardés en tant qu'objets, et les points de montage restaurés sont définis par l'application BMR.
- La disposition automatique n'utilise pas tous les disques nécessaires dans l'éditeur de disposition et ignore tous les disques dynamiques qui utilisent les disques GPT et MBR ensemble.
- La restauration multiplateforme (de physique à virtuel, par exemple) peut entraîner des problèmes de redémarrage pour les postes de travail.
- Pour pouvoir effectuer une reconstruction, la cible doit disposer d'un port Ethernet filaire (le Wi-Fi n'est pas pris en charge).

- Storage Spaces n'est pas géré avec le BMR de Windows 10.

8.6.c. OneDrive sur macOS

Si OneDrive est activé sur un agent macOS, le dossier OneDrive empêche la sauvegarde de se terminer. Les dossiers OneDrive doivent être exclus de la sauvegarde.

8.6.d. Mise à jour des agents Ubuntu

La mise à jour via l'URL de mise à jour ne fonctionne pas sur les agents Ubuntu. L'installation doit être lancée manuellement sur ces agents.

Ce problème a été corrigé dans Lina 5.3.1.

8.6.e. Avertissement de Microsoft Defender

Lors de l'installation de Lina sur une machine Windows, vous pouvez obtenir le message "Microsoft Defender SmartScreen prevented an unrecognized app from starting. Running this app might put your PC at risk." Ce message est dû à un problème de certificat et peut être ignoré.

8.6.f. Message d'erreur quand le service agent de Lina est arrêté

Lorsque le service de l'agent Lina pour Windows est arrêté, le service peut s'arrêter de manière inattendue et un message d'erreur peut apparaître.

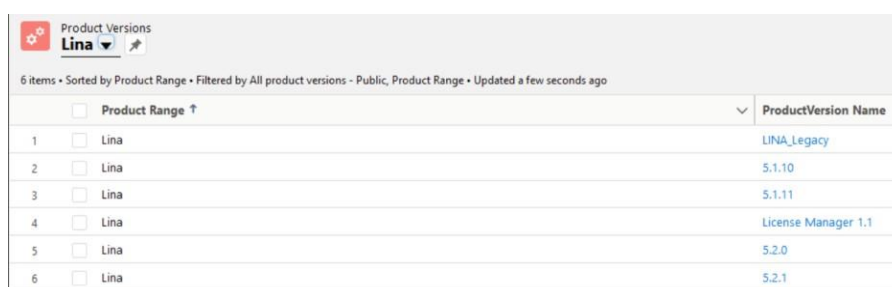
Ce problème a été corrigé dans Lina 5.3.1.

8.6.g. Mise à jour du gestionnaire de licences

Si vous effectuez une mise à jour à partir d'une version antérieure à la version 5.2 de Lina, la version 5.3.0 nécessite une mise à jour du gestionnaire de licences. Pour ce faire, téléchargez le gestionnaire de licences et mettez-le à jour avant de mettre à jour Lina 5.3.0.

Pour télécharger le gestionnaire de licences (License Manager) :

1. Connectez-vous au portail Support : <https://support.atempo.com>
2. Dans App Launcher, sélectionnez Product Versions.
3. Dans Product Versions, sélectionnez Lina / License Manager 1.1.



	Product Range ↑	ProductVersion Name
1	<input type="checkbox"/> Lina	LINA_Legacy
2	<input type="checkbox"/> Lina	5.1.10
3	<input type="checkbox"/> Lina	5.1.11
4	<input type="checkbox"/> Lina	License Manager 1.1
5	<input type="checkbox"/> Lina	5.2.0
6	<input type="checkbox"/> Lina	5.2.1

4. Choisissez la version du système d'exploitation (Windows ou Linux) et téléchargez le gestionnaire de licences.

8.6.h. Nom de l'agent Lina

La chaîne de caractères `<tenant>/<agent_identifieur>` utilisée pour passer des paramètres directement à l'agent ne fonctionne pas dans Lina 5.3. Par conséquent, les scripts des versions précédentes qui l'utilisent ne fonctionnent plus, et le nom de l'agent est absent de la tuile Information du tableau de bord.

Ce problème a été corrigé dans Lina 5.3.1.

8.7. Support & téléchargement

- Pour télécharger les dernières versions de nos produits, rendez-vous sur notre portail client : <https://support.atempo.com>
- Si vous n'avez pas reçu vos identifiants de connexion, veuillez contacter notre service Support :

Par e-mail support@atempo.com

Par telephone :

USA: +1 415 915 3234

EMEA/APAC: +33 164 868 383

- Envoyez vos demandes de licence à : lks@atempo.com