

Release Notes

Lina 6.0.1

Date de publication : 2 mai 2023

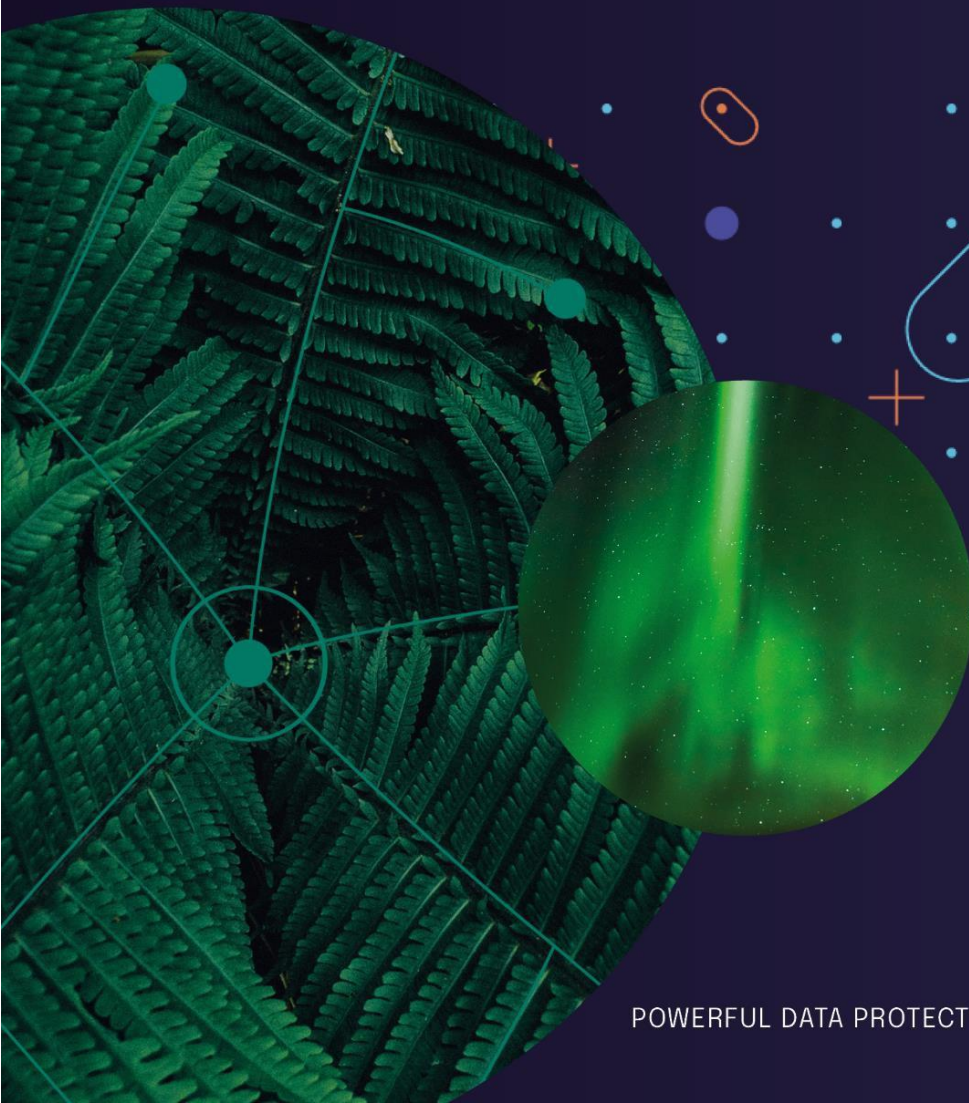


Table des matières

Bug Fixes 6.0.1	3
Lina	3
ADE	3
HVDS	4
Nouvelles fonctionnalités 6.0.0.....	5
Multi-serveur.....	5
Architecture	5
Mise en œuvre d'une configuration multi-serveur	5
Restructuration de l'interface de réplication	6
Sauvegarde à la demande dans l'agent Lina.....	6
Amélioration sur les agents Linux.....	6
Refonte des groupes d'agents	6
Rebranding automatique de l'interface de l'agent	7
Evolution de l'utilisateur superadministrateur.....	7
Recherche et tri des agents dans la liste des sources	7
Informations sur l'activité des utilisateurs.....	7
Nouvelle interface d'administration	8
Récupération d'e-mail via le LDAP	8
Liste de blocage des agents.....	9
Configuration agent vers le serveur.....	11
Jeton universel de restauration croisée	11
Clé API.....	11
Informations de compatibilité.....	11
Fin du support pour CentOS 6.....	11
Known issues	12
Serveur Lina pour les agents Rocky Linux	12
Sous-menu manquant sous Windows	12
Icône manquante dans la barre d'état système	12
Documentation produit disponible.....	12
Open LDAP	12
Nouveaux Systèmes d'exploitation pris en charge	13
Support & téléchargement.....	14

Bug Fixes 6.0.1

Lina

1. Connexion Timeout

Le délai de connexion avait incorrectement été positionné à 1 seconde en version 6.0.0. Il est de nouveau de 10 secondes en 6.0.1.

2. Groupes d'agents

Correction d'un problème concernant les groupes d'agents lors d'une mise à jour depuis une version 5.x vers une version 6.0.x

3. Réplication

- Correction d'un problème empêchant de propager le renommage ou la suppression d'un agent depuis la source vers la destination.
- Correction d'un problème survenant lors de la mise à jour depuis une version 5.x vers une version 6.0 qui générerait une erreur de type : ASM_ERR_EOF

4. Restauration en l'absence du master

Correction d'un problème qui empêchait les opérations de restauration pour les des agents Lina en l'absence du master. Il est désormais possible de restaurer des données même si le master n'est pas joignable.

5. Restauration Web

Correction d'un problème qui générerait des dates incorrectes dans le fichier zip contenant les fichiers restaurés à l'aide de la Restauration Web

6. Caractères accentués

Les caractères accentués sont désormais supportés pour les noms des machines et les noms des utilisateurs.

7. Nombre de watcher inotify

L'augmentation du nombre de « watchers » pour inotify est désormais gérée automatiquement. Le manque de watcher ne bloque plus la sauvegarde.

ADE

1. Configurateur & interface d'Administration lancés en mode HTTPS

Le Configurateur et l'interface d'Administration sont désormais systématiquement lancés en mode HTTPS. Cela implique, si vous utilisez notre certificat auto-signé plutôt que le vôtre, que vous recevrez un message désagréable disant que le site n'est pas sécurisé lors du lancement de l'une ou l'autre interface. La bonne nouvelle est que la connexion sera plus sécurisée avec HTTPS.

2. Atempo Environment Report (AER)

Le contenu de l'AER a été enrichi.

3. LDAP

La gestion de LDAP personnalisés associés à un « Active Directory » a été améliorée.

4. Langue de l'interface

L'interface d'administration est désormais affichée en anglais dès lors que le langage détecté est autre que français.

5. Taille de la cache

La signification de la variable `db.cache_size = 0` avait incorrectement été associée à 90% d'utilisation de la cache en version 6.0. Elle a été rétablie à 50%.

6. Erreur de restauration Client HSS

Correction d'une erreur de restauration du client HSS causée par un mauvais choix de port TCP.

HVDS

1. Suppression d'un flux HVDS

Correction d'un problème qui faisait échouer la suppression d'un flux HVDS.

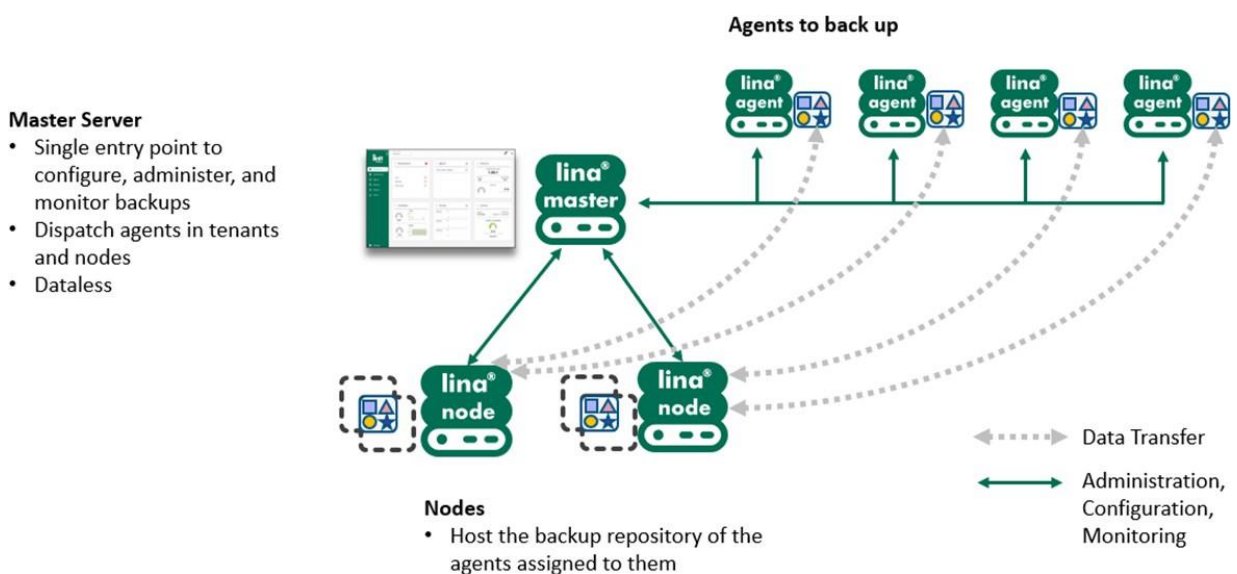
Nouvelles fonctionnalités 6.0.0

Multi-serveur

Architecture

Une configuration multi-serveurs peut désormais être utilisée pour améliorer la gestion des agents et des serveurs. Vous pouvez accéder aux informations concernant les agents et les entités tout en surveillant vos serveurs dans la Console d'administration Lina.

Ce type de configuration est composé d'un serveur Lina principal (serveur maître) qui centralise la gestion de plusieurs serveurs Lina appelés nœuds.



Dans une configuration multi-serveur, les nœuds et les agents communiquent avec le serveur maître Lina. Par exemple, un agent Lina peut communiquer avec le serveur maître afin que ce dernier l'affecte à un nœud spécifique.

Si le serveur maître est indisponible pour une raison quelconque, les agents continuent d'être protégés et les données peuvent être restaurées. Le serveur maître n'est pas nécessaire pour la sauvegarde ou la restauration.

La fonctionnalité multi-serveur n'est disponible que pour une nouvelle installation. Vous ne pouvez pas mettre à niveau un serveur autonome existant (standalone server) vers une configuration multi-serveur.

Mise en œuvre d'une configuration multi-serveur

Pour mettre en œuvre une configuration multi-serveurs, vous devez :

1. Créer un serveur maître et des nœuds.
2. Attacher les nœuds au serveur maître.
3. Redémarrer les nœuds.
4. Mettre à jour la chaîne accessinfo.

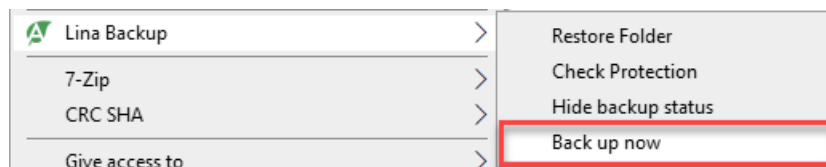
Restructuration de l'interface de réplication

L'interface de réplication dans la Console d'administration de Lina a été restructurée. Une réplication était configurée à l'aide de deux menus, selon qu'elle se situait au niveau de l'agent (réplication sélective) ou du serveur (réplication globale). De plus, chaque type de réplication nécessitait un jeu de paramètres différent. Dorénavant, vous pouvez :

- Créer une destination de réplication globale ou sélective et la configurer selon les besoins, à l'aide de la tuile **Réplications** de l'onglet **Serveur**.
- Gérer les réplications utilisées avec Lina et le serveur Hyperstream dans la même vue.
- Les options pour le serveur, les stratégies et les pools sont toutes rassemblées dans les propriétés de la destination. En outre, une nouvelle option permettant d'associer la destination de réplication est disponible dans les propriétés des stratégies.

Sauvegarde à la demande dans l'agent Lina

Il est désormais possible de lancer une sauvegarde à la demande à tout moment sur votre agent Lina, en utilisant l'explorateur de fichiers.



Vous pouvez trouver la sauvegarde à la demande dans la liste des sauvegardes effectuées sur votre agent (y compris les sauvegardes lancées par votre administrateur).

Amélioration sur les agents Linux

Le pilote du noyau (DKMS) utilisé pour surveiller les événements du système de fichiers et effectuer les sauvegardes CDP a été remplacé par un mécanisme du noyau Linux appelé inotify. Par rapport à DKMS, inotify :

- Est compatible avec un large éventail de versions.
- Ne nécessite pas d'outils de compilation ou de modifications du noyau lors de l'installation d'un agent Linux.

Refonte des groupes d'agents

Les changements concernant les groupes d'agents ont été intégrés afin d'associer facilement une protection et une stratégie à un agent ou à un groupe d'agents :

- Une protection et une stratégie sont appliquées à un groupe d'agents.
- Lorsqu'un agent est ajouté à un groupe d'agents, il peut n'avoir aucun héritage de protection ou hériter de la politique de sauvegarde (protection et stratégie) sélectionnée pour le groupe d'agents. La politique de sauvegarde sélectionnée pour un groupe

d'agents est prioritaire sur la politique de sauvegarde sélectionnée pour un agent existant. Il en va de même pour l'attribution automatique des agents entrants.

- Lorsque plusieurs agents partagent une caractéristique supplémentaire (un nom de service ou un système d'exploitation, par exemple), une étiquette peut être ajoutée à ces agents. Les tags remplacent désormais l'ancien mécanisme utilisé pour regrouper logiquement les agents.

Rebranding automatique de l'interface de l'agent

Les agents Windows Lina peuvent maintenant être automatiquement rebrandés en copiant simplement les éléments graphiques (logo, icônes, couleur de la bannière, etc.) dans un dossier spécifique sur le serveur. L'agent vérifie s'il existe une version rebrandée associée à son entité. Si oui, l'agent affiche le matériel rebrandé. Si non, l'agent affiche le matériel Atempo Lina par défaut.

Evolution de l'utilisateur superadministrateur

Il est désormais possible de créer plus d'un utilisateur avec des privilèges de superadministrateur afin de répartir les responsabilités en fonction de critères tels que la géolocalisation, les groupes d'agents, etc.

Recherche et tri des agents dans la liste des sources

Lorsqu'une source est définie lors d'une restauration croisée, la liste des sources est triée par ordre alphabétique et vous pouvez également rechercher une source spécifique dans la liste.

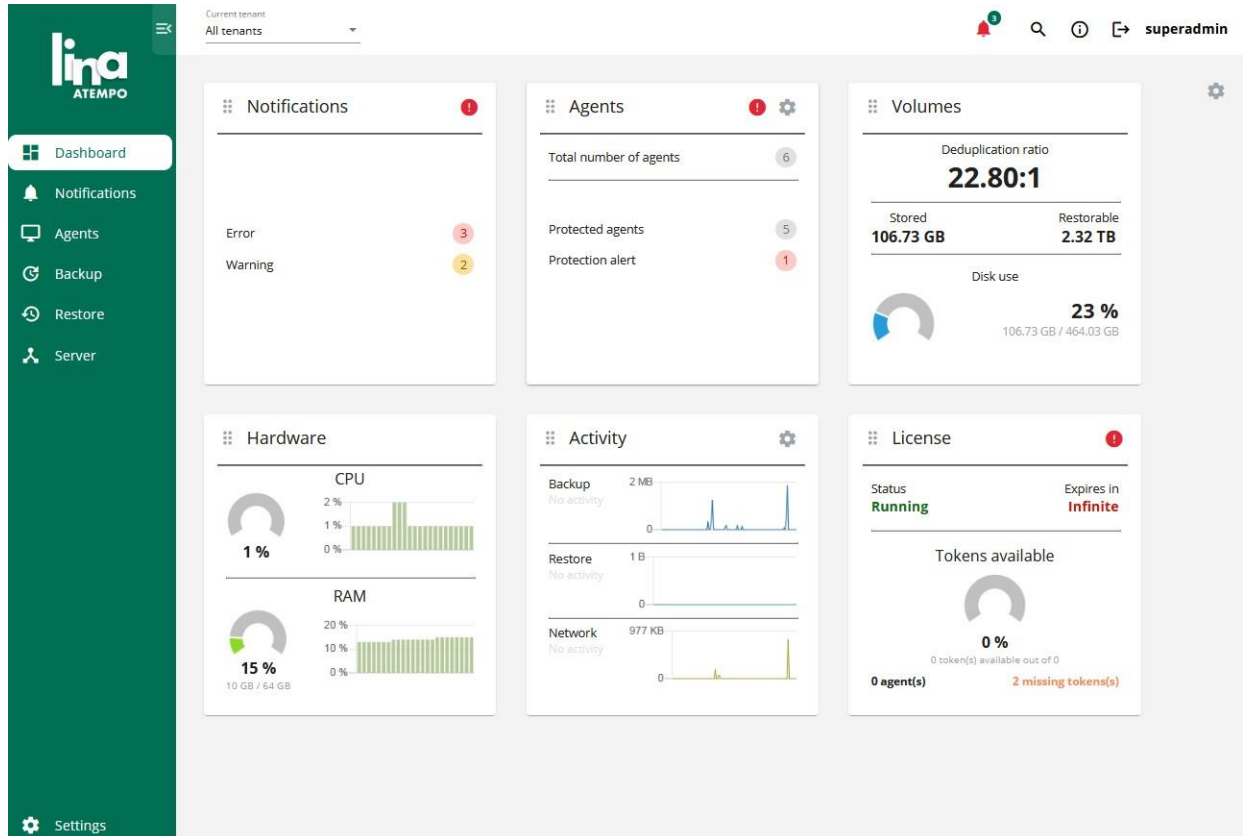
Informations sur l'activité des utilisateurs

Les administrateurs sont maintenant informés lorsque :

- Des restaurations sont mises en œuvre par des utilisateurs finaux. Ils peuvent générer un rapport sur les informations de restauration, en utilisant la Console d'administration Lina.
- Les utilisateurs finaux modifient la configuration de la sauvegarde pour leur agent Lina.
- Une session de sauvegarde n'est pas terminée pour un agent, les administrateurs peuvent consulter les journaux des agents à des fins de dépannage. Si les journaux sont volumineux, les administrateurs peuvent sélectionner le type d'informations à récupérer auprès de l'agent.

Nouvelle interface d'administration

Une nouvelle version de l'interface d'administration, enrichie avec la technologie Angular, est maintenant disponible. Cette nouvelle version reprend l'interface utilisée pour les autres produits d'Atempo.



Cette nouvelle interface web contient les fonctionnalités suivantes :

- Barre de recherche globale qui peut être utilisée pour trouver un élément dans toutes les sections et objets d'administration (utilisateurs, agents, règles de protection, locataires, etc).
- Vue multi-entités.
- Accès à la documentation (API, Guide d'administration, etc.).

Récupération d'e-mail via LDAP

Les administrateurs peuvent désormais importer les adresses e-mail des agents via LDAP, par exemple avec un Active Directory Windows. Les agents peuvent utiliser ces adresses e-mail pour effectuer une restauration Web de leurs données.

Il est possible de récupérer les adresses e-mail existantes pour une partie des agents. Pour récupérer les adresses e-mail de tous les agents, sélectionnez l'option "Écraser les e-mails existants".

Liste de blocage des agents

Cette fonctionnalité vous permet de modifier l'état d'un agent. L'état de l'agent détermine les opérations qui peuvent être exécutées sur l'agent.

Le tableau suivant décrit les états qui peuvent être attribués à un agent.

Table 1: Block statuses

Statut	Sauvegarde de données	Restauration de données	Rétention de données	Déclenchement d'alarme	Licence requise	Description
Conserver toutes les versions (état normal)	X	X	X	X	X	Cet état est utilisé par défaut pour les agents Lina.
En vacances	X	X	X		X	Ce statut peut être utilisé pour empêcher le déclenchement d'une alarme lorsqu'un agent est inactif.

Table 1: Block statuses

Statut	Sauvegarde de données	Restauration de données	Rétention de données	Déclenchement d'alarme	Licence requise	Description
Mis en pause		X	X	X	X	Cet état peut être utilisé à des fins de performance ou pour créer un contrôle de flux.
Désactivé manuellement						Ce statut peut être attribué aux agents qui n'ont pas besoin d'être utilisés, ni d'avoir une licence.
Archivé		X	X	X		.Ce statut peut être utilisé pour les audits de sécurité des données. Ce statut peut également être attribué aux agents qui ne nécessitent pas de licence.

Table 1: Block statuses

Statut	Sauvegarde de données	Restauration de données	Rétention de données	Déclenchement d'alarmes	Licence requise	Description
Ne conserver que la dernière version		X	X	X		Ce statut peut être utilisé lorsqu'une personne change de poste de travail.

Configuration agent vers le serveur

Toute la configuration ajoutée sur l'agent est envoyée au serveur, afin que l'administrateur ait une vue complète de la configuration de la sauvegarde.

Jeton universel de restauration croisée

Vous pouvez désormais générer un jeton universel et l'utiliser pour tout agent existant ou futur d'une entité.

Clé API

Une clé API peut être associée à un utilisateur à des fins d'authentification. Lorsque l'utilisateur se connecte, il doit saisir la clé API au lieu d'un utilisateur/mot de passe.

Informations de compatibilité

Fin du support pour CentOS 6

CentOS 6 n'est plus pris en charge pour les serveurs et agents Linux. Si vous effectuez une mise à niveau vers Lina 6.0, assurez-vous que votre système d'exploitation Linux est au moins CentOS 7 pour les distributions similaires à CentOS. Vous ne pourrez plus sauvegarder les agents CentOS 6 avec Lina 6.0.

Known issues

Serveur Lina pour les agents Rocky Linux

Un problème d'installation empêche l'installation du serveur Lina. Il est recommandé d'utiliser le chemin suivant pour l'installation Linux `/usr/AtempoDedupeEngine`.

Sous-menu manquant sous Windows

Le sous-menu de l'interface de ligne de commande est manquant lorsque l'on accède à l'Atempo Deduplication engine via le menu Démarrer sous Windows OS.

Pour accéder à l'interface de ligne de commande, exécutez la commande suivante dans un invite de commandes : `<ADE_install_path>\bin\ade_admin_cmd.cmd`

Icône manquante dans la barre d'état système

L'icône Lina est absente de la barre d'état système sur les agents macOS Monterey (plateforme ARM).

Documentation produit disponible

La documentation de Lina et HSS est disponible en anglais uniquement.

Corrigé en version 6.0.1, la documentation est désormais disponible en français également.

Open LDAP

Open LDAP n'est pas supporté. Seuls les protocoles LDAP liés à un Active Directory sont supportés.

Nouveaux Systèmes d'exploitation pris en charge

Ce tableau décrit les nouveaux systèmes d'exploitation pris en charge :

Version du système d'exploitation	Architecture	Composant
Windows Server 2022	x64	Serveur
macOS 13 Ventura	x86 / x64	
Synology DSM 7	<ul style="list-style-type: none">• Intel x86_64 (tous modèles)• ARMv7 32 bits• ARMv8 64 bits	Agent
Alma Linux 8	x64	Serveur et agent
Alma Linux 9	x64	Serveur et agent
Rocky Linux 9	x64	Serveur et agent

Support & téléchargement

Pour télécharger les dernières versions de Lina, rendez-vous sur notre portail client support.atempo.com

Si vous n'avez pas reçu vos identifiants de connexion, veuillez contacter notre service Support :

- Par e-mail support@atempo.com
- Par telephone :
 - USA: +1 415 915 3234
 - EMEA/APAC: +33 164 868 383

Envoyez vos demandes de licence à : lks@atempo.com